

© PLEIN D'IDÉES CRÉATEURS

CARTE BLANCHE A...

Les designers **Frédéric Lecourt** et **Antoine Fenoglio** des **Sismo** travaillent l'échange au travers d'un confident Tandis que le créateur **Laurent Rougier** met en scène la lumière. Un partage imaginé au profit du **Dal***.

Texte Cécile Papapetro Matsuda Photos Virginie Villemin

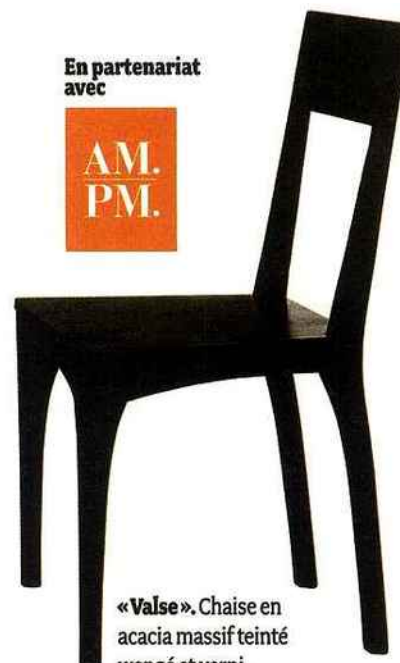
LES SISMO



LES SISMO EN DATES

rencontre à l'Institut européen du design de Toulon
1995 : Frédéric et Laurent se retrouvent au studio de Michele de Lucchi à Milan
1997 la marque Sismo voit le jour Elle est exposée à Maison & Objet
2008 : exposition à l'espace Modem, et à la biennale de Saint-Etienne Et un livre « Pourquoi pas le design » (ed de l'Épure)

En partenariat avec



« Valse ». Chaise en acacia massif teinté wengé et verni, L. 46 x h. 45,5 x 37 cm. 210 € les deux.

AM.PM. DE LA REDOUTE

FORTERESSE CREATIVE

© : à quoi ressemble la maison des rêves de nos inventeurs ?

Comme de grands enfants, Antoine et Frédéric rêvent d'un château fort Mais loin d'eux l'idée de batailles pour défendre leur forteresse Au contraire, le duo l'imagine comme un lieu de création expérimental dans le but de tester certaines techniques. Curieux, nos compères s'interrogent sur le développement durable pour des raisons d'éthique et pour comprendre le fonctionnement des choses ..

© : un idéal proche du laboratoire mais pas si éloigné de la vraie vie ?

L'idée des Sismo est de promouvoir le design au travers des ateliers de recherche qui sont organisés avec les différents

protagonistes des sociétés avec lesquelles ils travaillent. Ils les invitent déjà dans des lieux extraordinaires Dans leur forteresse, nos têtes chercheuses envisagent de préparer des séances de travail dévolues à l'innovation. Le principe est d'impliquer tous les intervenants et de les faire participer aux discussions. Puis de mettre en application leurs propositions sous forme de dessins Une façon de comprendre ce que chacun fait afin de nourrir l'échange nécessaire à l'élaboration d'un projet Une sorte de « brain-storming » sans contrainte où les codes de chacun sont déconnectés de la réalité Une condition indispensable pour laisser toute liberté à la créativité et donner des ailes à l'avenir.

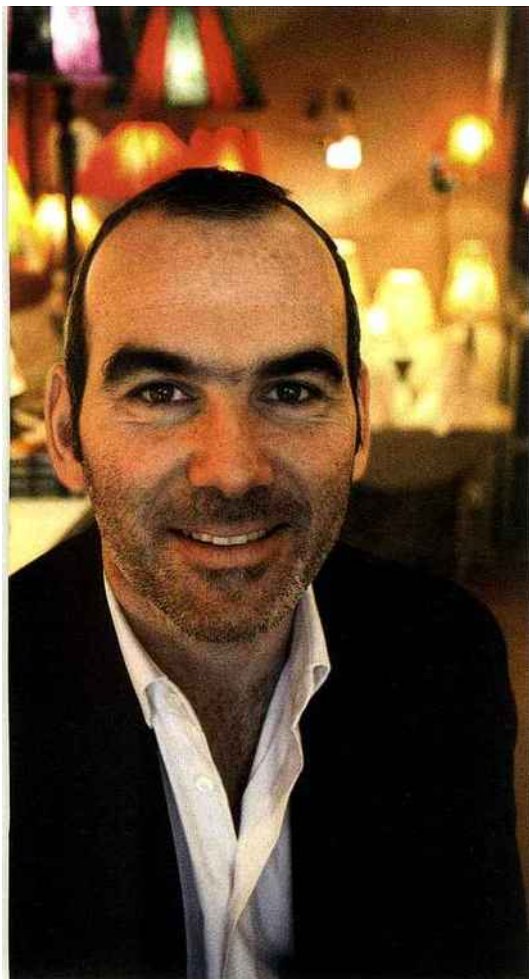


Échange à deux

Un duo de chaises créées par notre duo. L'image est belle et complice. Peintes en noir, les deux chaises en bois sont positionnées tête-bêche et décalées pour jouer un nouveau rôle : celui d'un confident. Les assises sont reliées par une planche en bois noir de la même essence, vissée aux quatre coins des plateaux. Pour aménager cet espace « table », un pied de lampe noir est coiffé d'un abat-jour de couleur orange pour la touche lumineuse. La tige est introduite dans un trou pratiqué à l'aide d'une perceuse munie d'un foret à bois Ø 15 mm.

PLEIN D'IDÉES CRÉATEURS

LAURENT ROUGIER



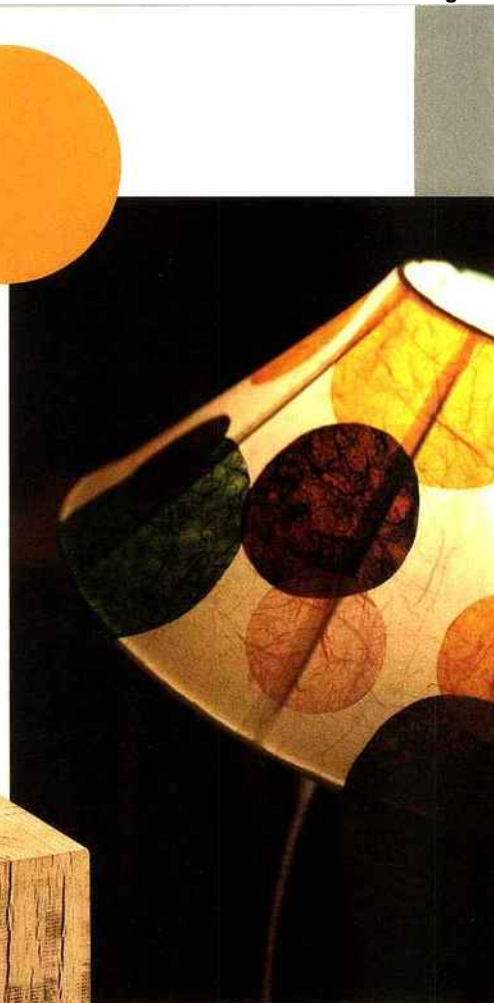
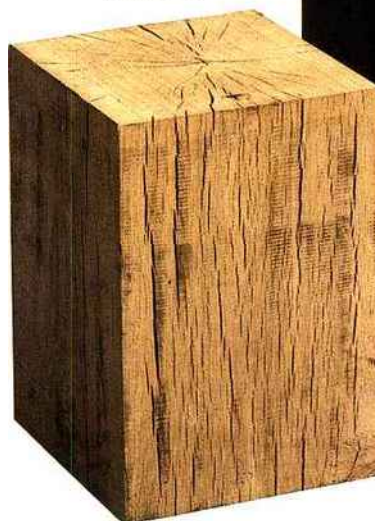
LAURENT ROUGIER EN DATES

1966 : naissance de Laurent
1990 : Laurent vit à New York et crée ses premiers abat-jour
2001 : création de sa société et lancement sur Maison & Objet
2005 : ouverture de sa boutique d'abat-jour à Paris

En partenariat avec



« Merlin ». Bûche en chêne massif brut de sciage, l. 30 x h. 42 x p. 30 cm. 149 €. AM.PM.DE LA REDOUTE



FIAT LUX !

© : comment imaginez-vous la maison de vos rêves ?

« Si la maison de mes rêves existait, c'est à son exposition que je pense en premier lieu, à savoir est-ouest. C'est l'idéal pour profiter de la lumière naturelle à volonté ! ». Notre créateur d'abat-jour est tout aussi sensible à la multiplication des apports lumineux en intérieur. Il les choisit avec soin.

© : la lumière, est-ce chez vous une question de déformation professionnelle ?

« Artificielles comme indirectes, la maison est habitée par des sources lumineuses diverses et variées dont les objectifs sont de valoriser mes collections d'objets, mon

meubler mais aussi mes visiteurs et mes invité(e)s ! » Le style de Laurent, c'est l'accumulation. Il aime à recouvrir ses murs de couleurs baroques ou gustaviennes et de tableaux en tous genres. Dans sa maison, il imagine des feux de cheminée qui jouent avec l'ombre et la lumière sur des parquets anciens. Les pièces s'articulent autour d'un patio, à l'image d'un atrium romain et de l'intérieur vers l'extérieur, la porte s'ouvre sur son autre passion, le jardinage. À l'abri des regards et du vent, protégé par des murs ayant vu passer plusieurs générations, notre créateur de luminaire s'adonne au travail de la terre et cultive avec harmonie la mémoire des éléments naturels qui lui est chère !

Mise en lumière

Laurent a poncé le bloc de bois au papier de verre de façon à ôter les aspérités et à arrondir les angles. Le bloc est peint en blanc mat et agrémenté d'une superposition de pois colorés aux dimensions variées (peintures Farrow & Ball). À l'aide d'une perceuse, un trou est réalisé à proximité de l'une des fentes du bois (assez large pour recevoir le câble électrique). La base du pied flexible de la lampe est bloqué dans ce trou. L'abat-jour et sa décoration sont réalisés en papier mûrier du Japon. Les pois sont de couleurs assorties à ceux du bois et simplement collés. À utiliser au choix comme un chevet ou un bout de canapé.

